

بِسْمِ اللَّهِ الرَّمَّانِ الرَّحِيمِ

---

**کلیات پژوهش**

## بیان مسئله

هنر فرش‌بافی در ایران یکی از اصیل‌ترین هنرهاست و قالی ایرانی به عنوان جلوه‌ای از بهشت پیوندی ناگسستنی با آداب، رسوم، فرهنگ و مذهب مردم این دیار داشته و دارد (ژوله، ۱۳۸۱، ۱۷). به طور کلی کاربرد این مجموعه نقش‌ها در قالی‌های صفوی را می‌توان متأثر از فرهنگ باشکوه باغ‌سازی ایران و توصیف باغ‌های بهشتی در این دوره دانست. از آن جا که اصفهان مهد هنر ایران است و از گذشته تا حال با وجود مراکز عمده فرش‌بافی، در شکوفایی فرش ایران تاثیر به‌سزایی داشته است و هم‌چنین به این علت که شهر اصفهان، شهر فیروزه‌ای و پایتخت هنری ایران منطقه‌ای است که جایگاه مناسبی در جهت ایجاد چنین مرکزی خواهد بود و می‌تواند مسافران و توریست‌ها را جذب کند. در همین راستا با توجه به مطالعات انجام گرفته الگویی عملی در جهت طراحی باغ موزه اصفهان با در نظر گرفتن رویکرد طبیعت‌گرایی در فرش ایران ارائه خواهد گردید.

## اهمیت و ضرورت پژوهش

صنایع دستی همواره جزء یکی از اساسی‌ترین ارکان زندگی مردمان گذشته بوده ولی با ماشینی و صنعتی شدن زندگی نقش آن کمرنگ گردید که درخور توجه بوده و باید بیش از پیش به احیای این هنرها توجه شود. امروزه توجه به این صنعت ارزشمند بویژه از طریق ایجاد فضایی فرهنگی چون موزه فرش امری ضروری می‌نماید. شهر اصفهان با توجه به مزایای ویژه‌ای چون قطب فرهنگ و صنایع دستی کشور و از سوی دیگر توریست‌پذیر بودن این شهر مکانی مناسب در جهت ایجاد موزه فرش می‌باشد.

## جنبه جدید بودن و نوآوری در تحقیق

نوآوری این تحقیق رسیدن به نتایجی است که رابطه تنگاتنگ و در هم آمیختگی دو هنر اصیل فرش‌بافی و نقوش الهام گرفته از طبیعت را به ما بنمایاند. رابطه‌ای که موجب شکل‌گیری ایده‌ی مفهومی جدیدی در مورد فضا، در پهنه‌ی دو بعدی (فرش) و سه بعدی (معماری) گردد.

## اهداف پژوهش

### اهداف کلی:

- بررسی و شناخت نمادها، هندسه و نقوش طبیعت استفاده شده در فرش‌های دوره صفویه.
- به کار بردن نقش‌های طبیعت فرش‌های دوره صفویه در طراحی فضای معماری موزه.

### اهداف فرعی:

- پژوهش در سوابق، تحصیلات و کیفیت تاریخی هنر و صنعت فرش خاصه فرش ایرانی.
- طراحی فضایی که پاسخگوی تحولات و فعالیت‌های جدید در صنعت فرش باشد.
- ایجاد فضای مناسب جهت آفرینش‌های نو در زمینه هنر فرش‌بافی.
- طراحی موزه دائمی فرش جهت معرفی تاریخچه فرش صفویه و نمایشگاه‌های موقت جهت معرفی آثار فرش‌بافان معاصر.

هدف پژوهش از طراحی مجموعه‌ای با نام باغ موزه فرش، فراتر و بالاتر از جوابگوئی نیازهای فرهنگی مردم در مقیاس منطقه است، بلکه علت این انتخاب زنده نگه داشتن نام‌هایی از جمله فرش ایرانی و باغ ایرانی است که باغ موزه فرش، کالبد و قالب خوبی برای گنجاندن این مفاهیم است.

## پرسش های تحقیق

- چگونه می توان در طراحی معماری باغ موزه فرش اصفهان، پیوندی با مفاهیم و نقش های طبیعت دوره صفویه برقرار کرد؟
- ویژگی های فضایی با نمادهای طبیعت گرایی فرش در دوره صفوی ایرانی در قالب باغ موزه چیست؟
- کدام نمادها و هندسه و نقوش طبیعت استفاده شده در فرش صفویه قابلیت مبدل شدن به فضای معماری را دارد؟

## فرضیات تحقیق

- - میان مفاهیم و نقش های طبیعت دوره صفویه و طراحی معماری باغ موزه فرش اصفهان، ارتباط معناداری وجود دارد.
- - ویژگی های فضایی با نمادهای طبیعت گرایی فرش در دوره صفوی ایرانی بر طراحی باغ موزه تاثیرگذار است.
- - نمادها و هندسه و نقوش طبیعت استفاده شده در فرش صفویه قابلیت مبدل شدن به فضای معماری را دارد.

## روش و ابزار گردآوری اطلاعات

شیوه گردآوری اطلاعات در این پژوهش دو شیوه کتابخانه‌ای و میدانی می‌باشد. ابزار گردآوری اطلاعات به صورت مشاهده، استفاده از بانک‌های اطلاعاتی، فیش برداری، استفاده از شبکه‌های کامپیوتری و منابع علمی مرتبط می‌باشد.

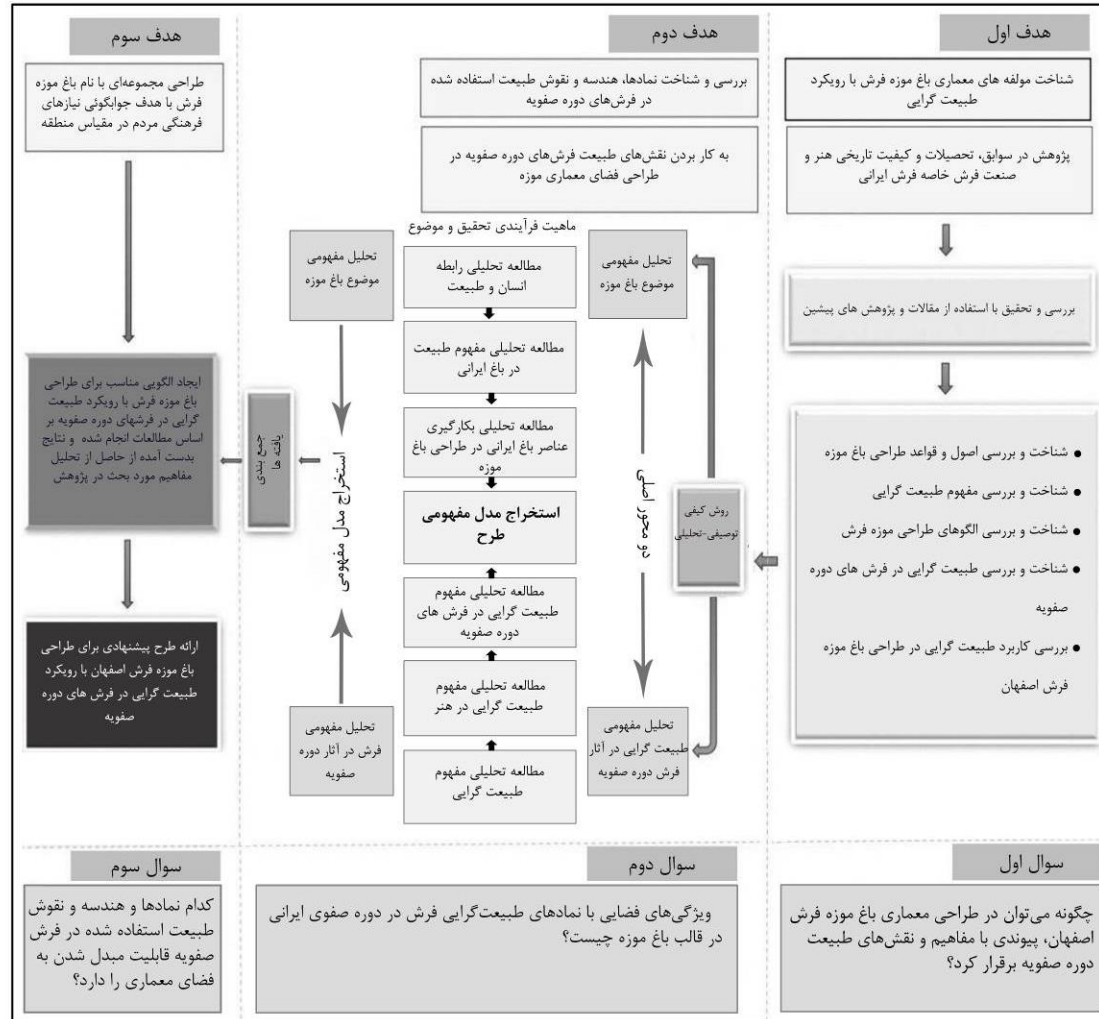
## روش تحقیق

به منظور طراحی باغ موزه فرش نخست می‌بایست با روش تحقیق کیفی، زمینه تاریخی و تغییرات فرش در دوره صفویه بررسی شود. این پژوهش از لحاظ هدف کاربردی و با روش‌های ترکیبی تحقیق از جمله روش مطالعات موردی، توصیفی-تحلیلی و استدلال منطقی انجام می‌شود.

## روش تجزیه و تحلیل اطلاعات

در شیوه توصیفی تحلیلی بصورت دستی منابع و اسناد معتبر بررسی خواهد شد در این روش با استفاده از منابع، اسناد و مدارک موجود اطلاعات پیرامون حوزه معماری طبیعت گرا جمع آوری و سپس به تجزیه و تحلیل اطلاعات و طبقه بندی آن‌ها پرداخته و در نهایت نتیجه گیری انجام خواهد شد. در شیوه در روش شبیه سازی - مدل سازی و موارد آماری، روش تجزیه و تحلیل به صورت ماشینی یا همان رایانه ای صورت می‌گیرد.

# ساختار پژوهش





**مبانی نظری**

---

## مقدمه

در دنیای معاصر کم رنگ شدن ارتباط انسان و طبیعت بر چگونگی رابطه معماری با طبیعت تاثیر شایانی نهاده است (هوشنگی و کلانترزاده، ۱۳۹۵: ۱). باغ ها از مظاهر فرهنگی و تاریخی ملت ها به شمار می آیند و انسان ها با ساخت آن ها به نوعی با طبیعت ارتباط برقرار نموده اند. باغ یکی از مهم ترین فضاهای معمارانه از ادوار کهن در تاریخ ایران بوده است (جهاندار، ۱۳۹۲). طرح و ترکیب و اصول ساختاری طراحی فرش و باغ است که باعث گردیده به آثار ارزشمند فرهنگی بدل شده و جولانگاه اندیشه در اعصار گردند (چیت سزایان، ۱۳۸۸: ۱۰۰). میتوان گفت قالی پس از معماری دارای نزدیکترین رابطه کاربردی با باغ بوده است. متون قالی های صفوی در وجهی دوبعدی به بازنمایی باغ می پرداخته اند (عطاری و همکاران، ۱۳۹۴: ۱۵).

## بخش اول: شناخت مفاهیم باغ موزه و طبیعت گرایی

**Natural** به معنای ساخته شده به وسیله طبیعت و نه مردم، طبیعی یا عادی. همچنین داریم:  
natural طبیعی، ذاتی، فطری، عادی، خودروی و ...

ناتورالیسم: حالت طبیعی، طبیعی بودن، پیروی سبک طبیعت، اعتقاد به طبیعت، آیین طبیعیون.

**Naturalism** - طبیعت گرایی، فلسفه یا مذهب طبیعی، اصالت طبیعی، پیروی از طبیعت در ادبیات و هنرهای زیبا. مکتب طبیعت گرایی را می توان فلسفه یا مذهب طبیعی و یا مکتب اصالت طبیعت دانست.

طبیعیون: علمای علوم طبیعی، کسانی که منکر وجود خالق بوده و همه چیز را به طبیعت نسبت می دادند(چیت سازیان و همکاران، ۱۳۸۴:۱۷).

### طبیعت گرایی

واژه طبیعت گرایی در نگاه اول ما را به یاد محیط و سرزمین دست نخورده ای اندازد که هنوز بشر آن تغییر نداده است. در فرهنگ لغات در این باره چنین آمده است: طبیعت: سرشت، نهاد، سجیه، فطرت، مزاج، سرشتی که مردم بر آن آفریده شده اند.

**تئوری های  
طبیعت  
گرایی**

طبیعت گرایی هستی شناختی

طبیعت گرایی روش شناختی از دیدگاه خداپاوران

پیش فرض الحادی طبیعت گرایی



## رابطه انسان و طبیعت

در حوزه های بوم شناختی توصیه می شود که دخالت انسان در طبیعت به حداقل رسد، تا آثار سوء تخریب طبیعت که موجب انواع بیماری های جسمی و روانی و اجتماعی برای وی شده است، کاهش یابد و از سوی دیگر هزینه های تامین انرژی کاهش یابد. در مدل توسعه پایدار به سه عامل اجتماع (انسان)، محیط و اقتصاد به طور همزمان پرداخت می شود و اینچنین بیان می شود که در واقع توسعه پایدار، آن نوعی از توسعه است که بتواند به ارتقاء کیفیت زندگی انسان بیانجامد (شاهچراغی، ۱۳۸۹).

باغ نمایانگر فرهنگ هر قوم و شرایط اقلیمی منطقه زادگاهش است. تاکید بر معمارانه بودن یعنی ترکیب جماد و نبات در باغ ایرانی نشان از اهمیت بازخوانی، بازاندیشی و بازشناسی این پدیده دارد. در نگاه ایران، باغ، طبیعت سامان یافته بر اساس اندیشه مجرد انسانی و تمثیلی از بهشت است (جهاندار، ۱۳۹۲).

## باغ و طبیعت از نگاه ایرانیان

## تأثیر طبیعت‌گرایی در طراحی باغ ایرانی

شکل باغ در ایران از دیر باز تا کنون با طبیعت و میزان آب تناسبی کامل داشته و به شیوه‌های گوناگون ساخته شده است. از این رو معماری و هنر ایران به شدت طبیعت‌گرا است (جنگی، ۱۳۹۴). عناصر اصلی شکل‌دهنده هندسه باغ ایرانی را می‌توان در موارد روبه‌رو خلاصه نمود:

۱- گسترده‌گی دید

۲- محورهای آب

۳- هندسه مستطیلی

۴- تقارن

۵- مرکزیت



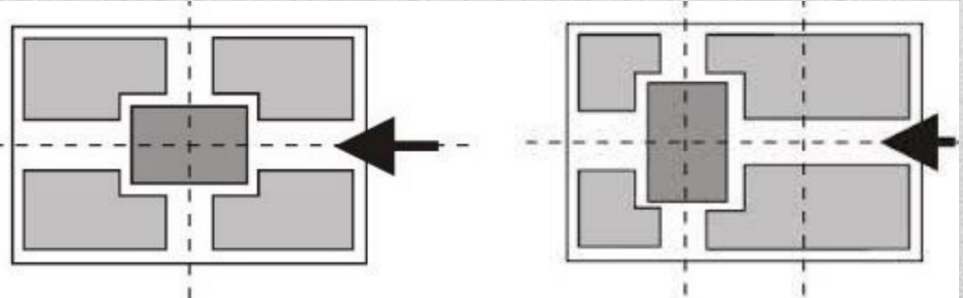
هندسه مستطیلی-باغ جهان نما



گسترده‌گی دید



محور آب



جانمایی کوشک در باغ ایرانی

## تاریخچه باغ موزه



موضوع نمایش در باغ موزه های ایران سنن؛ فرهنگ و میراث جامعه است که هدف آن حفاظت و معرفی ارتباطات طبیعت، جامعه و انسان در فضایی با محوطه باز شامل مجموعه ای از بناها و شبکه دسترسی و محیط طبیعی پیرامون است که تعاملات انسانی در این محیط با مرور سوابق فرهنگی و اجتماعی به پویایی می رسد و در توسعه هویت فرهنگی و ملی در زمینه های متنوع با طبیعت پیوند می خورد (باقری، ۱۳۹۱).

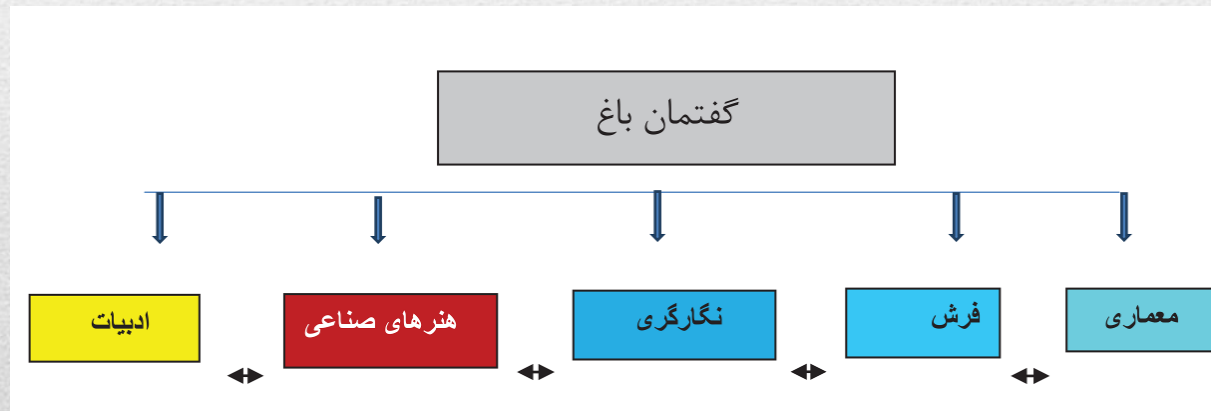
## دلایل شکل گیری باغ موزه ها



در واقع در باغ موزه ها ارزش های مادی، معنوی و عرصه های قلمرو فرهنگی و زیستی وابسته به آن به نمایش درآمده و بنابر هدفی که خواهد داشت انواع گوناگونی را شامل می شود. باغ و محیط طبیعی به عنوان یکی از مظاهر کهن فرهنگی و تاریخی ایران نقطه عطف ارتباط انسان و طبیعت بوده و کنش ها و فعالیت های اجتماعی در آن مورد توجه بوده است.

## هنرهای دوره صفوی

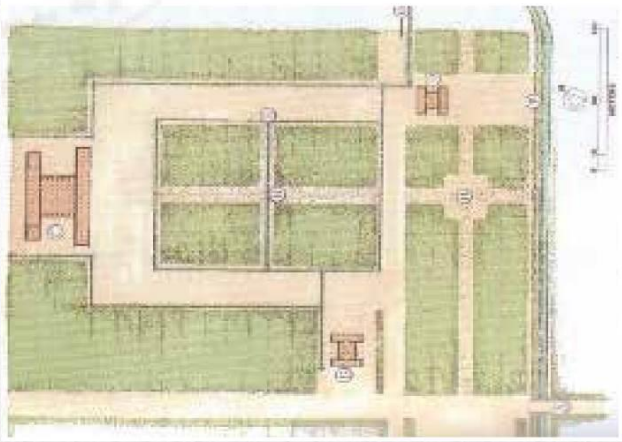
باغ مکانی بود موعود که در عالم مثال مورد درک و فهم قرار می گرفت، اما دارای الگوها، نشانه ها، عناصر و اشکال مادی گردیده بود که همواره اشارات و کنایات هنرمندان را به جهانی سرمدی در پی داشته است. و این نحوه تفکر بیشترین وجه تأثیرگذاری خود را در میان هنرمندان جامعه صفوی در گفتمان باغ و بازنمایی باغ بر آثار هنری و فرهنگی آشکار نموده باشد. حضور پررنگ و وزن باغ بر آثار هنری همچون فرش، نگارگری، ادبیات، هنرهای صناعی و... نیز همانند عناصری هستند که بر گرد نقطه کانونی باغ شناسایی و معنایی و دارای هویت می گردند و به عبارتی دیگر در مفصل بندی گفتمان باغ قرار می گیرند(عطاری و همکاران، ۱۳۹۴:۱۵).



تأثیرگذاری گفتمان باغ بر هنرهای دوره صفوی با توجه به تسلط گفتمان باغ  
منبع: عطاری و همکاران، ۱۳۹۴



## بخش دوم: فرش در دوره صفوی



محوطه باستانی پاسارگاد  
منبع: خوانساری و دیگران، ۱۳۸۳: ۴۰



قالی پازیریک

منبع: روندکو، ۱۹۷۰: ۵۷

### تاریخچه فرش ایرانی و انواع آن

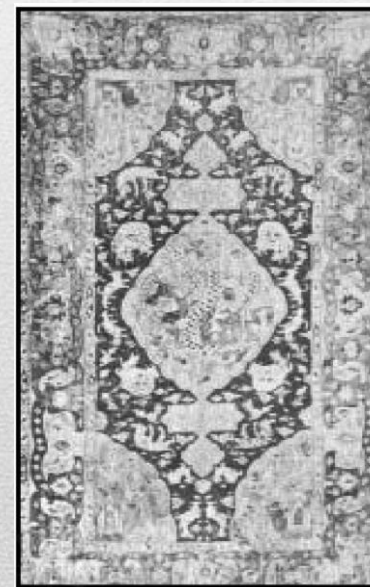
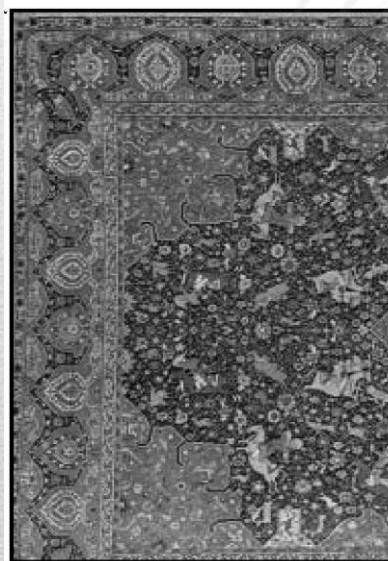
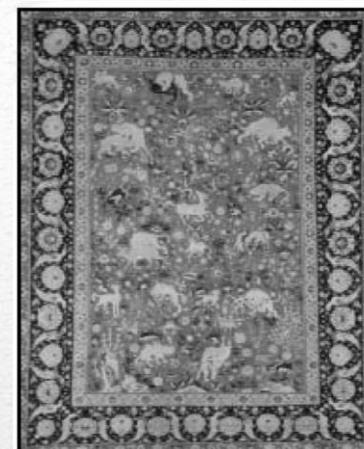
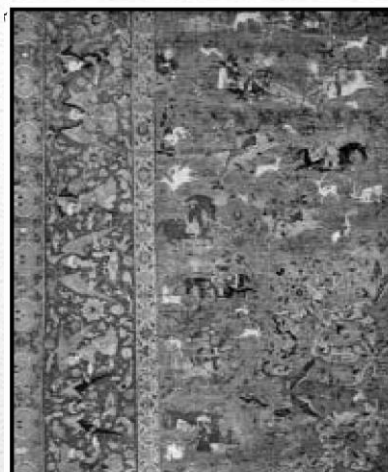
آثار کشف شده در مناطق مختلف باستانی، توسط باستان شناسان، قدمت صنایع مربوط به نساجی (بافت پارچه و گلیم) را اثبات می کند. این آثار به هزاره پنجم و چهارم و سوم قبل از میلاد تعلق دارد. قدیمی ترین فرش دستبافت ایرانی در سال ۱۹۴۹ در دومین مرحله کاوش های باستانشناس روسی، رودنکو در منطقه پازیریک کشف و فرش پازیریک نامیده شد

## گذشته طبیعت گرایی در طراحی فرش

\*وقتی به بررسی طرح و رنگ فرش های مختلف می توان طرح و رنگ آمیزی فرش را به سه دسته کلی تقسیم نمود: ۱. طبیعت گرایانه ۲. فراطبیعت گرایانه ۳. تلفیقی.

برخی منشا طرح و نقش فرش را «طبیعت» (با استفاده از شیوه بازنمایی و شبیه سازی واقعیت عینی) می دانند و برخی دیگر نیز منشا طرح و نقش فرش را ورای طبیعت (با استفاده از شیوه های دیگر) برمی شمارند

\*طبیعت گرایی در فرش دوره صفویه با رواج "تصویرگری" قوت گرفت، شبیه سازی یا بازنمایی طبیعت در هنرهای مختلف از جمله فرش رونق یافت، هرچند نمادگرایی نیز قسمتی بزرگ از بهترین فرشهای کلاسیک دوره صفویه از منزلت خاصی برخوردار بود. این روند در دوران پس از صفویه نیز دوام یافت.



## نمونه هایی از فرش باغی موجود

طرح باغی که با تقسیمات هندسی (صلیبی) در زمینه فرش همراه شده چنانکه فرش به وسیله دو نهر به چهاربخش جدا تقسیم میشود، که مفهوم «چهارباغ ایرانی» را نشان می دهد.

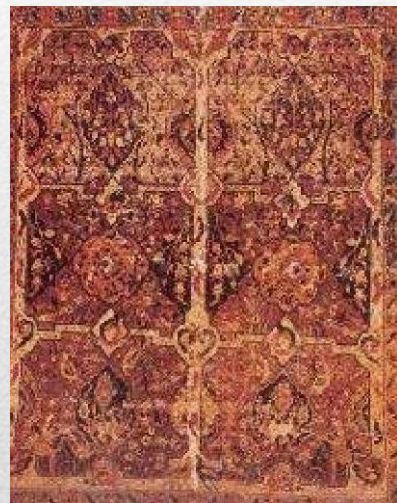
و فضای فرش به گونه ای گسترده است که فضاهای امن الهی در آن آشکار است و درختان و حیوانات و رموز و نقش های اساطیری و عرفانی همه در کنار هم بر متن و حاشیه قالی قرار گرفته اند

## باغ فرش

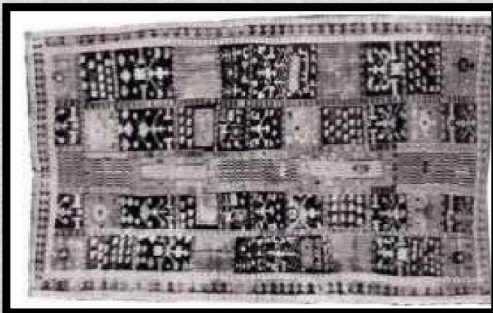
باغ فرش فرشی است جهانی و بهشتی، نقاش قالی ایرانی می داند که آنچه در درون او می گذرد، بازتابی بیرونی دارد (حشمتی رضوی و همکاران، ۱۳۸۴: ۵۷). فرش با طرح باغی، در دوره صفوی رواج خاصی داشته است، جالب آنکه از این دوران به عنوان دوران باشکوه هنر باغ سازی ایران (چهارباغ های اصفهان) نیز یاد می شود (انصاری، ۱۳۷۸).



قالی باغی موجود در موزه فرش ایران



فرش متعلق به قرن ۱۶



باغ فرش ایرانی

منبع: کانوی، ۱۹۱۳: ۹۸



**۱- طرح های باغی که با تقسیمات هندسی (چلیپایی) در زمینه فرش همراه شده اند**

در طرح های فرش باغی دو محور اصلی به صورت چهار نهر آب، زمینه قالی را به چهار بخش هندسی تقسیم کرده اند که یادآور طرح چهارباغ در معماری باغ و پردیس ایرانی است، (حشمتی رضوی و همکاران، ۱۳۸۴:۵۶).

**۲- در طرح های باغی دیگر، جنبه رمزپردازی بیشتر به چشم می خورد**

در این نوع از تقسیم بندی هندسی و جوی های آب خبری و در این طرح ها هنرمند طبیعت باغ را چنان بر تاروپود فرش گره می زند که در کنار صورت نماد و رمز، موقعیت وجود آدمی و در واقع تمام وجود عالم را تعیین و به ماوراء و بهشت برین، پیوند می زند.

فرش های باغی با تقسیمات هندسی



(مأخذ: ژوله، ۱۳۸۱)

فرش های باغی با نقش های آزاد



(مأخذ: همان)

<p>نظام آب-جوی ها و اینما(ترنج) حاشیه کرت ها - محل کاشت گل ها</p>	<p>نظام کاشت- کرت ها درختان/گلها/ گیاهان</p>	<p>قالی باغی، ۱۷۰ میلادی، موزه ویکتوریا و آلبرت، لندن، شمال غربی اندازه ۲۷۶×۲۶۴ سانتیمتر، ماخذ: (وردن، ۲۰۰۳)</p>
<p>نظام آب-جوی ها و اینما(ترنج) حاشیه کرت ها - محل کاشت گل ها</p>	<p>نظام کاشت- کرت ها درختان/گلها/ گیاهان</p>	<p>فرش باغی(باغ خشتی ترنج دار)، قرن ۱۱ ه.ق، موزه هنر متروپولیتن، نیویورک، شمال غرب ایران یا کردستان، (Pope, 1977) Source</p>
<p>نظام آب-جوی ها و اینما(ترنج) حاشیه کرت ها - محل کاشت گل ها</p>	<p>نظام کاشت- کرت ها درختان/گلها/ گیاهان</p>	<p>فرش باغی، ۱۷ میلادی، موزه گلاسنکو، کرمان، (ماخذ: ویلبر، ۱۲۸۵)</p>
<p>(ترنج) - محل کاشت گل ها و درختان</p>	<p>نظام کاشت- درختان/گلها/ گیاهان</p>	<p>قالی باغی( ترنجی درختی و جانوری) ، فرشپاره، تبریز ربع دوم سده دهم هجری موزه هنرهای تزئینی پاریس، ماخذ: سیری در هنر ایران ، آرتور پوپ، جلد ۱۲</p>

## باغ و طرح باغی در قالی های صفوی

در زمان شاه عباس بود که تهیه قالی با نقش و نگار گل معمول گردید. این قالی ها را چهارباغ می نامیدند، چون تقسیم عادی باغ را به چهار قسمت منعکس می سازند. این تقسیم بندی به محورهای اصلی و فرعی مربوط است. (دونالد ویلبر، ۱۳۸۵). مفهومی تمثیلی از بهشت و باغ های بهشتی در فرش های ایرانی، خاصه فرشهای دوران صفوی دیده می شود که ملهم از باغ ها و پردیس های دوران اسلامی، خاصه عصر صفوی بوده اند (حشمتی رضوی، ۱۳۷۴).

تحلیل تصویری نظام کالبدی و نظام جهت دهنده اصلی در چند نمونه از فرش باغی  
منبع: نعیم، ۱۳۸۵

## انواع باغ در قالی های دوره صفوی

باغ هندسی (باغ دلگشا)	باغ منظری (باغ ارم)	باغ ترکیبی (نارنجستان قوام)
		
ماخذ: نگارنده	ماخذ: نگارنده	ماخذ: <a href="http://www.bultannews.com">http://www.bultannews.com</a>
		
ماخذ: (ورن، ۲۰۰۳)	ماخذ: (آرتور پوپ، ۱۳۸۷)	ماخذ: (یلبر، ۱۳۸۵)

قالی	طرح باغ
	هندسی
فرش باغی (باغ خشتی تونج دار)، قرن ۱۱ ه.ق.، موزه هنر متروپولیتن، نیویورک، (Source: Pope, 1977)	
	منظری
قالی باغی (باغ بهشت)، قرن ۱۰ ه.ق.، موزه هنر های تزئینی پاریس (نیمه دیگر کراکوی)، ماخذ: آرتور پوپ، ۱۳۸۷	
	ترکیبی
قالی باغی (باغ بهشت)، قرن ۱۰ ه.ق.، موزه هنر های تزئینی پاریس (نیمه دیگر کراکوی)، ماخذ: آرتور پوپ، ۱۳۸۷	

## بررسی ساختار هندسی باغ ایرانی در قالی های

### دوره صفویه

باغ از نظر ساختار و به لحاظ ترکیب بر سه گونه است: باغ هندسی، باغ منظری و ترکیبی. معماران، راغب به طراحی باغ هندسی هستند و نقاشان، شیفته نقش ریزی باغ منظری اند (ابوالقاسمی، ۱۳۷۱).

**باغ هندسی:** ترکیب تقسیمات و اشکال کلی آن در چارچوب قواعد و ضوابط ریاضی است و تابع نظام هندسی، خطوط مستقیم، اشکال منظم، زوایای دقیق، ابعاد معین متناسب حضور روشن شبکه منظوم آب، و هر چیزی سر جای خود بودن، از ویژگی های این باغ هاست.

**باغ منظری:** ناظر بر ترکیبی آزاد و چشم نواز است. ملایمت خطوط، تنوع سطوح، اشکال گردان، مسیرهای موج، دیدهای درهم و بی ترتیب، بیمحوری یا محورهای نامنظم، تغییر جهت های بسیار، آمیختگی عوامل، گوناگونی جزئیات همجوار، از خصوصیات ناظر بر این نوع باغ سازی است.

**ترکیبی:** ترکیبی از دو نوع هندسی و منظری است (همان)

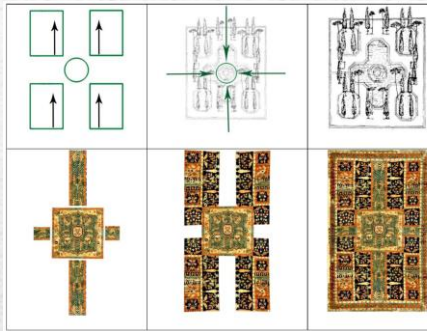
ساختار اصلی در باغ ایرانی

تصاویر باغ ها و قالی ها دارای ویژگی های مشترک

منبع: نعیم، ۱۳۸۵

## هندسه مستطیلی و مربع

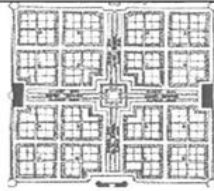
فرم را شکل نهایی توده هر جسمی می دانند که شاکله بصری آن را تشکیل می دهد



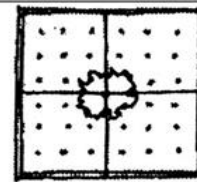
## محور

محور یا خط را الگویی برای کنترل طرح می دانند که کنترل حرکت بصری و کنترل فیزیکی طرح را در پی دارد (چیت سازیان، ۱۳۸۲).

پلان باغ ایرانی



پلان باغ در قالی



## پلان فرضی باغ ایرانی

پلان باغ های ایرانی خاصه دوران صفوی براساس ایده چهار باغ شکل می گیرد که این مفهوم تمثیلی از بهشت است (دونالد ویلبر، ۱۹۶۲).

## فرم

فرم را شکل نهایی توده هر جسمی می دانند که شاکله بصری آن را تشکیل می دهد.

نمونه ای کاربردی در طراحی

آب نما، فواره و آبشار

فرم آب در طراحی باغ و پردیس

فرم های عمودی

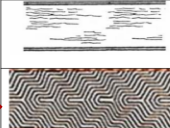
نهر- چشمه و آب های جاری

فرم های افقی

حوض، حوضچه و آب نماهای مخروطی

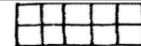
فرم های احجام و اشکال هندسی

تأثیر حرکتی و عملکردی



حرکت متوالی مستمر و پویا در نهر (جوی آب)

نحوه طراحی محور آبی در باغ سازی



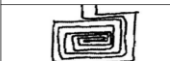
محور یا خط مستقیم (کاشی ساده)



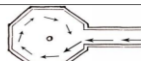
حرکت آهسته منقطع و نامحکوم



محور یا خط شکسته (سنگ مرمر سینه کبکی)



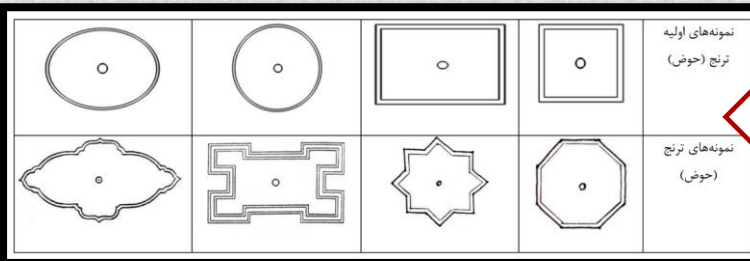
حرکت شناور سیال و مانا



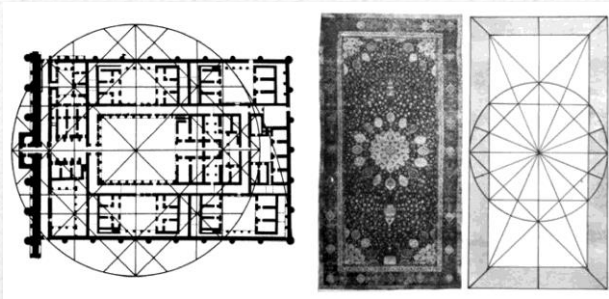
محور یا خط منحنی و مارپیچ (ایگرادان)

## آب و آب نما

آب از عناصر باغ ایرانی است و دست کم از سه جنبه «مفهومی» و «زیباشناختی» در باغ حضور دارد. (محمودی نژاد، ۱۳۸۸). ایرانیان به باغی آسمانی باور داشتند که شباهتی به مینو یا بهشت داشته است.

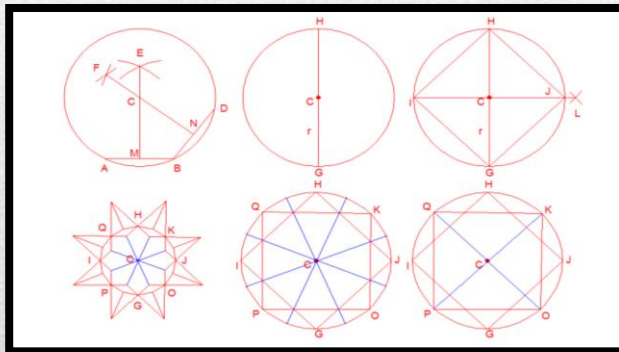


## مفاهیم مشترک در معماری و فرش ایران



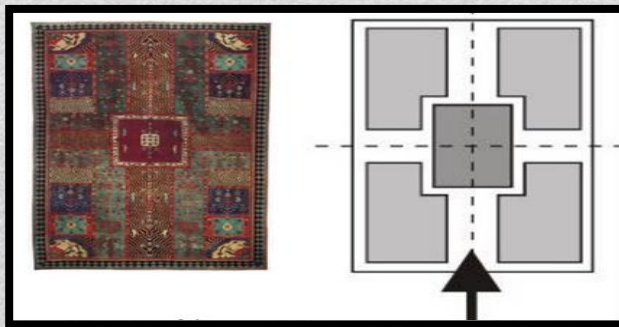
باغ هندسی که طرح غالب باغ ایرانی است، دارای تقسیماتی در چهارچوب قواعد و ضوابط ریاضی بوده و تابع نظام هندسی است. تحلیل هندسی فرش مقبره شیخ صفی الدین اردبیلی بر مبنای تقسیم هشت، تحلیل هندسی قصر مشتی در سوریه بر مبنای مربع و مستطیل ۲۷(السعيد، ۱۳۶۳: ۶۰، ۱۴۰، ۱۶۰).

کاربرد هندسه



اساس هندسه مشترک در باغ و فرش دایره است که تصویر یک کل نا محدود است که به چند ضلعی و ستاره تبدیل شده و در تناسبات هماهنگی گسترده می شود. مرکز به معنی کلیت، تمامیت، واقعیت مطلق است. (کوپر، ۱۳۷۹: ۳۴۹).

بررسی جایگاه نمادین نقش فرش در ارتباط با هندسه نقطه، مرکز، دایره و مربع



هنرمند طراح آن تنها با گذاشتن یک نقطه در مرکز آن تمام توجه را به بخش مرکزی آن جلب می نماید، با رها کردن محیط دایره برای مرکز، با حرکت از بیرون به درون، از صورت به اندیشه، از کثرت به وحدت، از مکان به لامکان و از زمان به بی زمانی برابر است.

درونگرایی و برونگرایی درالگوی طراحی فرش و باغ های ایرانی



## جمع بندی

در بررسی و مقایسه فرش های این دوره با باغ ایرانی در دوره صفویه موارد زیر را می توان نتیجه گرفت:

۱- در مورد نقشه های فرش ها، قالی باغی، باغی ترنجی و درختی و جانوری، قالیچه محرابی باغی، باغی، باغی خشتی ترنج دار، در فرش های دوره صفوی به چشم می خورند.

۲- اغلب فرش های بازمانده از این دوره از اصول هندسی پیروی کرده اند.

۴- در تمامی موارد از الگوهای معماری و ترکیب بندی باغ و طبیعت استفاده شده است.

۵- نقش مایه گیاهان و گلها در کنار جوی های آب هم القای باغ و نزدیکی هر بیشتر به طبیعت گرایی در دوره صفوی می باشد .

۶- هماهنگی اجزا و هارمونی رنگ های موجود در قالی ها با الهام از باغ ایرانی است.

از مطالب عنوان شده می توان نتیجه گرفت که در دوران های مختلف، هنر فرش در برخی انواع خود از نوعی طبیعت گرایی بهره می گرفته است. نکات زیر را می توان از مقایسه فرش و باغ ایرانی بدست آورد:

□ طرح باغ و فرش ایرانی از باورهای آیینی ناشی شده است.

□ باغ و فرش ایرانی تداعی گر حقیقت معنوی بهشت هستند.

□ عناصر نمادگرایانه، شکل، مضمون، بستر فرهنگی، ساختار کلی طرح در باغ و فرش متجلی شده است.

□ هر نوع باغ ایرانی چه در ترکیب هندسی و چه منظری در فرش ایران نمود پیدا کرده است.

نقش	رنگ
گیاهی	آبی(لاجوردی-فیروزه ای)
جانوری	سبز
خطوط	زرد وقرمز
هندسی	سفید

نمودهای یکسان در معماری و فرش بافی

**نمونہ موردی**

## موزه فرش ایران

\* طرح موزه کلیتی مدرن دارد و یادآور معماری سبک بین‌المللی است. آذین‌های بیرونی بنا با الهام از دار قالی و سیاه‌چادرهای عشایری طراحی شده است.

\* فضای داخلی موزه از دو تالار (نمایشگاه دائم و نمایشگاه موقت) جهت نمایش انواع مختلف قالی‌ها و گلیم‌ها، و فضاهای جنبی آن تشکیل شده است.

\* نمایشگاه دائمی موزه در طبقه‌ی همکف قرار دارد و مساحت آن در حدود ۱۵۰۰ متر مربع است.

\* در محوطه‌ی نمایشگاه دائم، محوطه‌ای طراحی شده که در آن یک دستگاه قالیبافی از نوع عمودی (معروف به تبریزی) قرار دارد و هنرمند قالیباف در حال نمایش شیوه‌های مختلف بافت قالی می‌باشد.

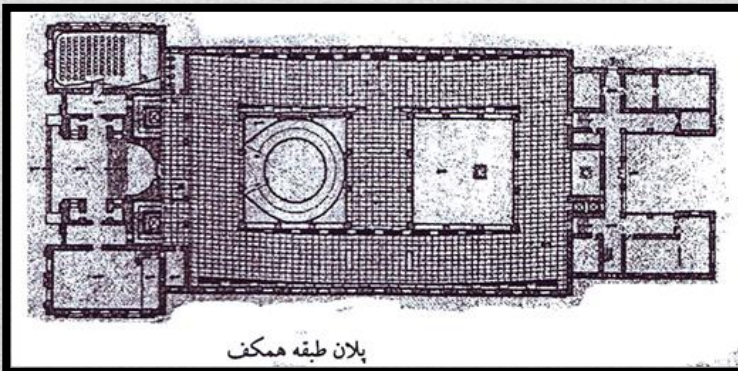
\* این موزه در سال ۱۳۴۰ بصورت ناتمام ساخته شد و در سال ۱۳۵۵ به اتمام رسید.  
\* مساحت تقریبی ۱۲۰۰۰ مترمربع  
\* توسط عبدالعزیز فرمانفرمائیان طراحی گردید.  
\* مکان: گوشه غربی پارک لاله تهران



## موزه ایران باستان

\*موزه ی ایران باستان، با الهام از بنای طاق کسری (تیسفون) توسط معمار فرانسوی، آندره گدار آغاز گردید که در آن تاریخ مدیر باستان شناسی ایران هم بود.  
\*رنگ آجرهای ساختمان موزه قرمز انتخاب شد تا یادآور معماری عصر ساسانی باشد.  
\*بنای موزه حدود ۱۱۰۰۰ مترمربع و ساختمان اصلی آن سه طبقه است.  
\*در حال حاضر موزه ی ملی ایران با دو موزه ی ایران باستان و دوره ی اسلامی بهترین موزه در جهان درارتباط با فرهنگ، هنر و تاریخ ایران است.  
\*قالی های به نمایش درآمده در این بخش مجموعه ی بسیار ارزشمندی است که با طرح های لچک و ترنج، محرابی و گلدانی تزیین شده اند

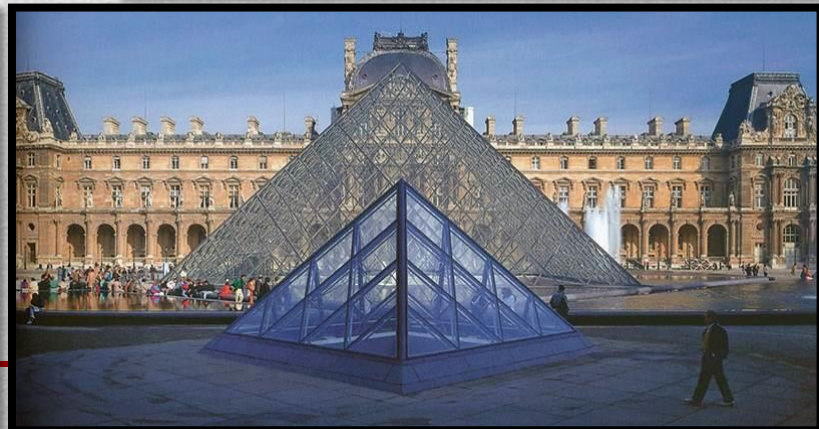
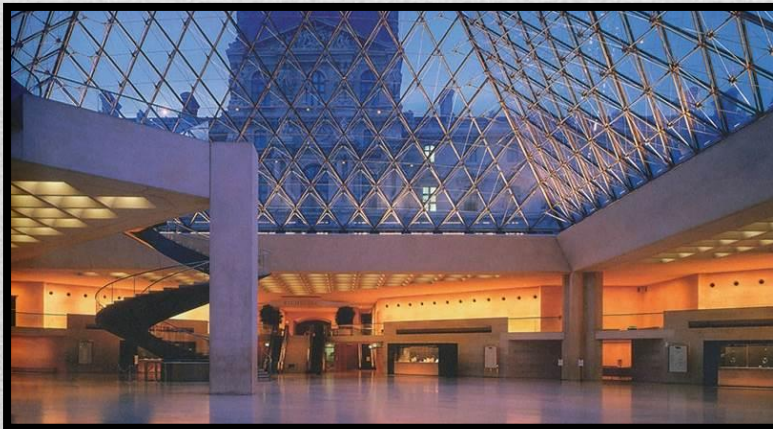
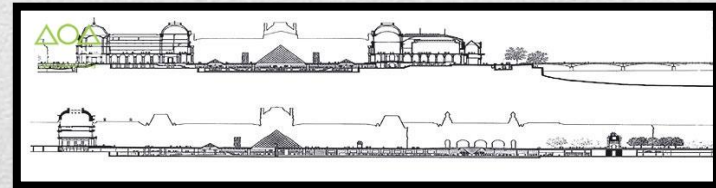
\*ساخت در سال ۱۳۱۳ آغاز و در سال ۱۳۱۶ به بهره برداری رسید.  
\*توسط آندره گدار طراحی شده است.  
\*اولین موزه ایران و بزرگترین موزه باستان شناسی تاریخ ایران است.  
\*مکان: در خیابان سی تیر ابتدای خیابان امام خمینی واقع شده



## موزهی لوور فرانسه

\* شکل نهایی لوور، مجتمعی بزرگ از ساختمان‌ها است که دو چهار وجهی اصلی به انضمام دو حیاط بزرگ را شامل می‌شوند.  
\* مجموعه‌ی ساختمان‌های لوور، با هدف دسترسی ساده‌تر و سازگاری بیشتر با بازدیدکنندگان، در دهه‌های ۸۰ و ۹۰ میلادی مورد بازسازی‌هایی قرار گرفت.  
\* ورودی طبقه‌ی همکف این مجموعه در مرکز Cour Napoléon قرار داده شد و هرم آهن و شیشه‌ای مناقشه برانگیز معمار آمریکایی آی.ام. پی نیز بر تارک آن نشست.  
\* در سه محوطه‌ی داخلی مسقف با شیشه نیز آثار مجسمه سازی فرانسوی و آثار هنری آشور باستان به نمایش درآمده‌اند.

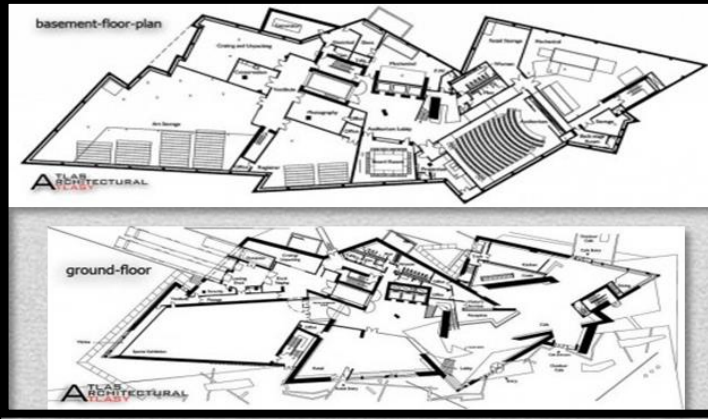
\* در سال ۱۵۴۶ فرانسوای اول در همان مکان شروع به ساخت شاه نشین دیگری به نام لوور نمود.  
\* بخشی از یک قصر بزرگ در پاریس است.  
\* ساخت اولیه موزه تحت سرپرستی پیر لِسکو انجام شد.  
\* مکان: در کناره شرقی یک قلعه نظامی در پاریس



## موزه هنر دنور کانادا

\* ساختمان جدید محلی شد برای نمایش هنر مدرن و معاصر و همینطور مجموعه ای از هنرهای آفریقایی و اقیانوسیه بوده است.  
\* ساختمان جدید در ارتباط عملکردی و زیبایی شناسی تنگاتنگی با ساختمان موجود موزه پونتی، مرکز اجتماعات و همینطور کتابخانه است  
ساختمان جدید به نوعی خود دارای یک مرکزیت شهرست پروژه نه به عنوان یک ساختمان تنها طراحی شده، بلکه به عنوان بخشی از یکسری فضاهای عمومی، آثار تاریخی و دروازه ها در این بخش در حال توسعه از شهر عمل می کند.  
\* ارتباط نزدیک و پاسخ به بازه بزرگی از تنوع نورها، رنگ آمیزی، اثرات فضایی، دما و شرایط آب و هوایی، از چالش های ساختمان موزه هنر دنور بوده است.

\* در سال ۲۰۰۶ ساخته شده است.  
\* معمار پروژه دانیل لیپسکیند است.  
\* مساحت پروژه در حدود ۱۳۵۰۰ مترمربع است.  
\* طرح توسعه موزه هنر دنور (ساختمان فردریک سی همیلتون) در واقع گسترشی است بر ساختمان موجود موزه که توسط معمار ایتالیایی جیو پونتی طراحی شده بود.



**مطالعات زمینه**





## اقلیم شهر اصفهان

این شهر در منطقه‌ای در دامنه کوه‌های زاگرس و در کنار زاینده‌رود قرار گرفته که از کوه‌های زاگرس ایران سرچشمه می‌گیرد و به باتلاق گاوخونی می‌ریزد و از مراکز گردشگری، فرهنگی و اقتصادی ایران محسوب می‌شود.

مجموع میانگین بارش سالانه ایستگاه اصفهان ۱۲۷ میلی‌متر است.

بادهایی که در استان اصفهان می‌وزند، عموماً بادهای غربی و جنوب غربی‌اند.

از رودخانه‌های مهم استان اصفهان زاینده‌رود می‌باشد که دارای حوضه آبریز آبدی است و شهر اصفهان را به دو بخش شمالی و جنوبی تقسیم می‌کند.

## شهر اصفهان

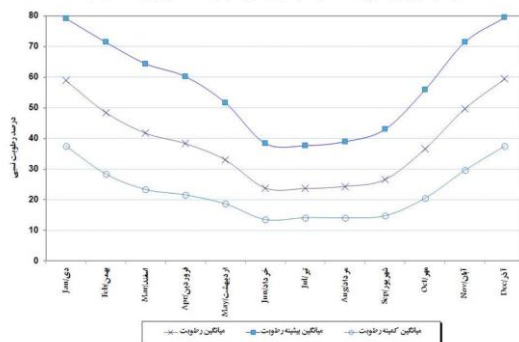
اصفهان در ۴۳۵ کیلومتری تهران و در جنوب این شهر قرار دارد.

به خاطر وجود زاینده‌رود و شرایط طبیعی مناسبی که داشت، احتمالاً از نیمه دوم هزاره ۴ ق. م شاهد شکل‌گیری آبادی‌های بسیاری بوده‌است.

اصفهان در سال ۱۳۹۵ خورشیدی به ۱,۹۶۱,۲۶۰ نفر رسیده‌است.

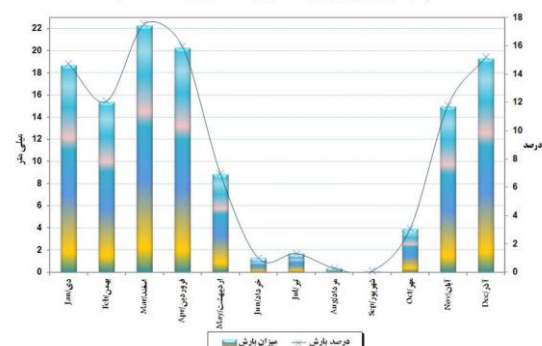
شهر اصفهان از روزگاران کهن تاکنون به نام‌های: آپادانا، اسپادنا، اسپاهان، آسپدان، اسپدانه، رشورجی، سپاهان، نصف جهان و یهودیه سرشناس بوده‌است.

نمودار اقلیمی میانگین ماهانه درصد رطوبت نسبی در ایستگاه اصفهان (۱۹۵۱-۲۰۱۵)



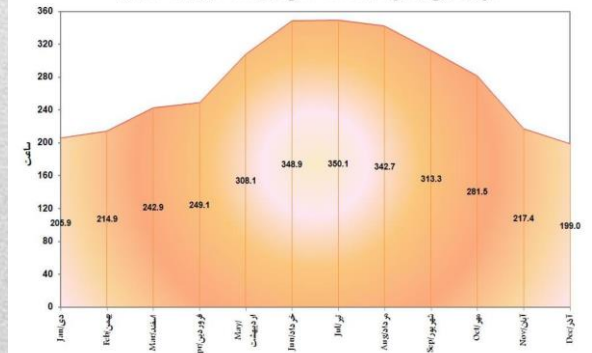
رطوبت نسبی

نمودار اقلیمی میزان بارش ماهانه در ایستگاه اصفهان (۱۹۵۱-۲۰۱۵)



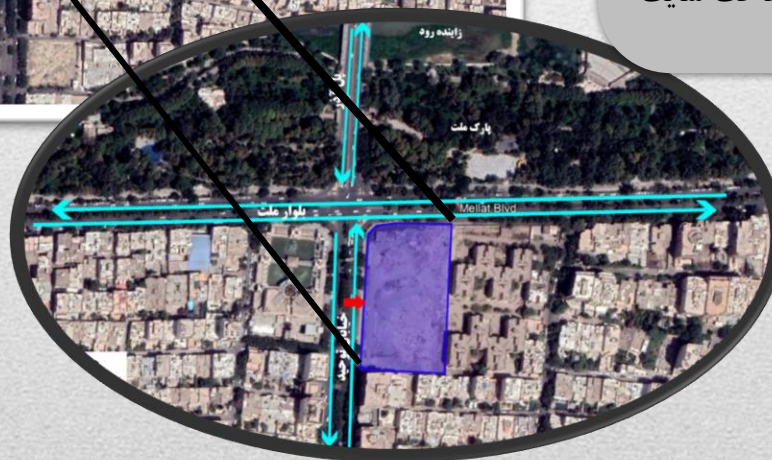
بارش ماهانه در ایستگاه اصفهان

نمودار اقلیمی میانگین ماهانه ساعات آفتابی در ایستگاه اصفهان (۱۹۵۱-۲۰۱۵)



میانگین ماهانه ساعات آفتابی

## سایت انتخابی



## معرفی سایت

\*سایت پروژه واقع در جنوب رودخانه زاینده رود است. این زمین از غرب به خیابان توحید و بنای فرهنگی استاد فرشچیان و از جنوب و شرق به ساختمان‌های مسکونی و از شمال به بلوار ملت مشرف است. از سمت شمال و شمال غرب دید مناسبی به سمت بوستان ملت دارد. ابعاد این زمین  $137.84$  در  $87.74$  متر مربع است. که مساحت سایت  $12904$  متر مربع است.

# تحلیل سایت





مجموعه فرهنگی فرشچیان، غرب سایت



خیابان توحيد، غرب سایت

ابعاد این زمین ۱۳۷.۸۴ در ۸۷.۷۴ متر مربع است. که مساحت سایت ۱۲۹۰۴ متر مربع می باشد.

جهت طراحی یک بنای ایده آل لازم است نوع کاربری رده سنی کاربران، عملکرد فضاها و اقلیم منطقه و سایت مورد بررسی و مطالعه قرار بگیرد.

جهت باد غالب منطقه اصفهان جنوب غربی است..

نور مطلوب از سمت جنوب و شمال است و به دلیل وجود رودخانه و فضای سبز در شمال سایت بازشوها و گشودگی ها را به سمت شمال و جنوب و کمترین سطح تماس فضا در سمت شرق و غرب قرار می گیرد.

برای کنترل آلودگی صوتی حاصل از اتومبیل ها و نیز کاهش آلودگی هوا لازم است از بوته ها و درخت هایی در سمت غرب استفاده نمود.

به دلیل آنکه نور غرب در عمق نفوذ می کند و همچنین به خاطر اینکه در سمت غرب ترافیک و شلوغی بیشتری داریم بهتر است ورودی در سمت شمال تعبیه گردد .



سایت مورد نظر

## تحلیل سایت انتخابی



این زمین از غرب به خیابان توحید و بنای فرهنگی استاد فرشچیان و از جنوب و شرق به ساختمان های مسکونی و از شمال به بلوار ملت مشرف می باشد. از سمت شمال و شمال غرب دید مناسبی به سمت بوستان ملت دارد. اما به دلیل همجواری با خیابان های پر تردد نام برده شده در بالا دارای آلودگی صوتی و آلودگی ناشی از آلاینده های بسیار می باشد.

- در سمت شرقی مجموعه فرهنگی تالار فرشچیان و همچنین دو کتابخانه واقع شده است.

- در سمت جنوبی یک مرکز بهداشتی و یک مرکز آموزشی وجود دارد.

- در سمت شرقی می توان به هتل کوثر و پست بانک اشاره نمود.

## کاربری های اطراف سایت



مجموعه فرهنگی استاد فرشچیان  
(شمال غربی سایت)



Aboozar Bridge, Esfahan, Iran



خیابان توحید  
(غرب سایت)



بوستان ملت  
(شمال سایت)



خیابان توحید  
(غرب سایت)  
بلوار ملت  
(شمال سایت)



سایت مورد نظر

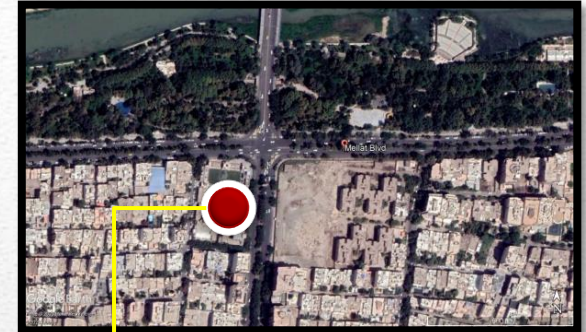


مجموعه های مسکونی  
(شرق سایت)

پارک ملت



مرکز فرهنگی  
فرشچیان



خیابان توحید



کاربری های  
اطراف سایت



مرکز فرهنگی - کاربری تجاری - کاربری مسکونی - پارک

## ملاک انتخاب سایت پروژه در جهت احداث موزه فرش

نزدیکی به رودخانه زاینده رود

دسترسی مناسب به مناطق مسکونی

نزدیکی به اماکن تاریخی-فرهنگی

نزدیکی سایت به شریان های اصلی رفت و آمد

تطابق کاربری سایت با طرح تفصیلی

نزدیکی به پارک و فضای سبز





**مطراحی موزه فرش**

## ایده های ملاحی



استفاده از فرم های خاص در طرح تا با کمترین توده به بیشترین تولید فضا برسیم.

حجم ساده با مقطع مربع که نماد زمین و فرم پایدار است.

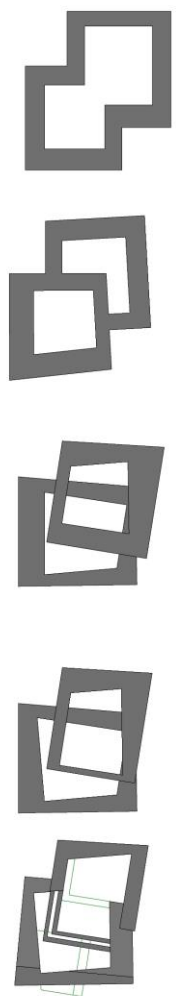
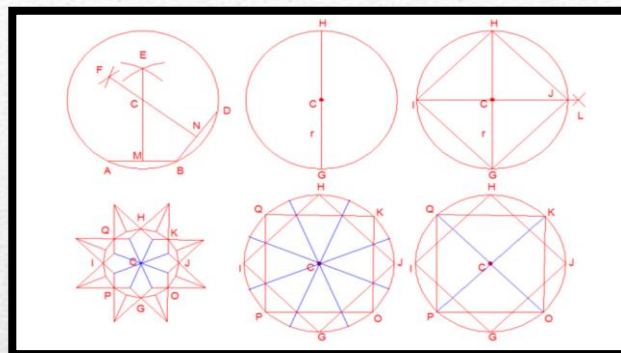
هدف ایجاد فضایی سرزنده و پویا با حضور مردم در قلب پروژه است

پاسخ به رویکردهای مورد نیاز گزینه حیاط مرکزی به عنوان جوهره معماری ایرانی مدنظر قرار گرفت.



## روند شکل گیری فرم

زمینه‌گرایی را عنصر مهم طراحی در نظر گرفته شد و رون اصلی اصفهان را خط اصلی طراحی قرار دادیم. حجم ساده و با مقطع مربع که نماد زمین و فرم پایدار بوده را در جهت رون اصلی اصفهان (در جهت ۱۵ درجه جنوب شرقی و شمال غربی) شکستیم و پس از کسر لکه حیاط از قلب مکعب مورد نظر شروع به تقسیم فضا و تعریف آن نمودیم. در این راستا به خط آسمان شهر اصفهان نیز توجه خاصی داشتیم و حداکثر ارتفاع را در طبقه دوم خلاصه کردیم.



روند شکل گیری فرم

## ایده های مطراحی

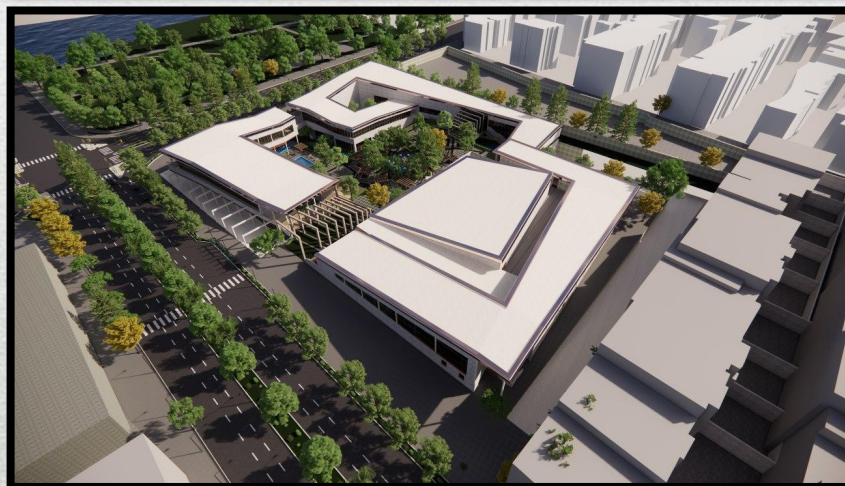
- \* ایجاد فضای منفی در سطحی گسترده و تامین فضای سبز و آبنا در مرکز پروژ باغ یا بهشت فرش ایرانی
- \*زمینه‌گرایی را عنصر مهم طراحی در نظر گرفتیم و رون اصلی اصفهان را خط اصلی طراحی قرار دادیم.
- \*توجه به خط آسمان شهر اصفهان
- \* طراحی در دو طبقه
- \* ایجاد شکست در مسیر گالریهای موزه



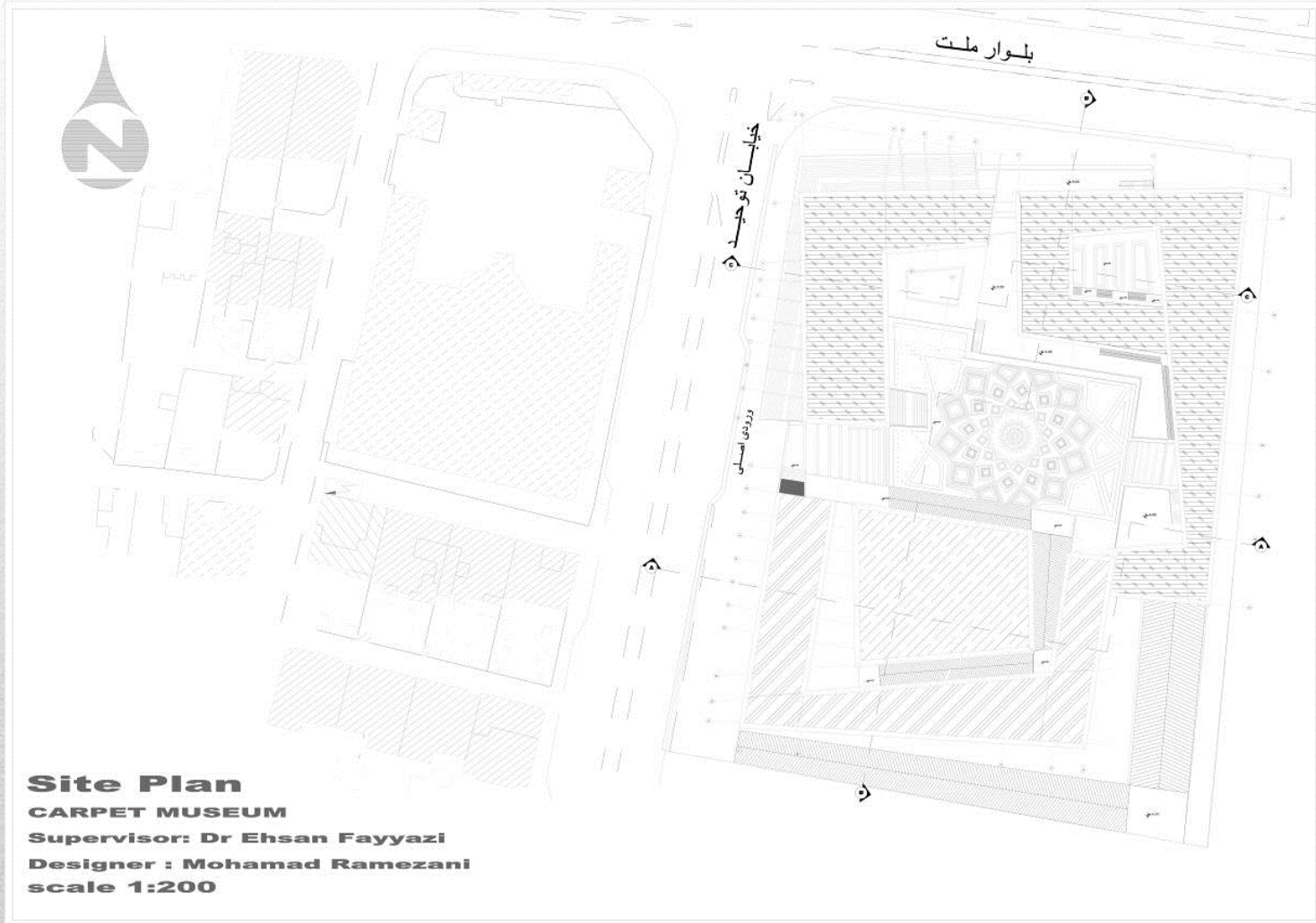
نمای داخلی موزه



نمای داخلی موزه



مبانی نظری	مبانی طراحی معماری پروژه
معرفی پیشینه هنر فرش بافی و روش‌های تولید	-طراحی گالری اسناد فرش بافی
آشتی و شناخت مردم با هنر فرش بافی	-شکل‌گیری پروژه در بستر فضای شهری -طراحی فضای نمایش میدانی -جاری شدن فضای شهری در قلب پروژه
توجه به شیوه‌های تولید و ارائه فرش	-توجه به فرم سالن ارائه و گالری‌ها، امکانات تکنیکی و مکانیکی ویژگی‌های کارگاه‌های تولید و خاصیت فرش‌های دوره‌های مختلف
توجه به حس نوستالژی فرش	-شکل‌گیری پروژه در شهر تاریخی اصفهان در نزدیکی پل‌های تاریخی
ایجاد فضا به عنوان شاخصه شهری	-صراحت در فرم -استفاده از فرم‌ها با جزئیات پایین و قدرت تاثیر گذاری در طی زمان
توجه به ویژگی‌های معماری ایرانی	-اختصاص قلب پروژه به فضای باز(فضای منفی) -به عنوان جوهره معماری ایرانی -بیشترین تولید فضا با کمترین توده -توجه به مفهوم گذار
توجه به ویژگی‌های فرش صفوی	-استفاده از رنگ‌های خاص و تاثیر طبیعت بر روی نقشه فرش‌ها



**Site Plan**

**CARPET MUSEUM**

**Supervisor: Dr Ehsan Fayyazi**

**Designer : Mohamad Ramezani**

**scale 1:200**

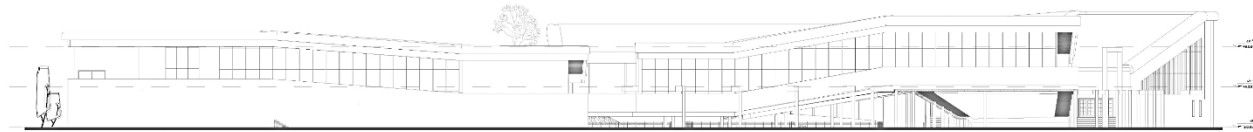












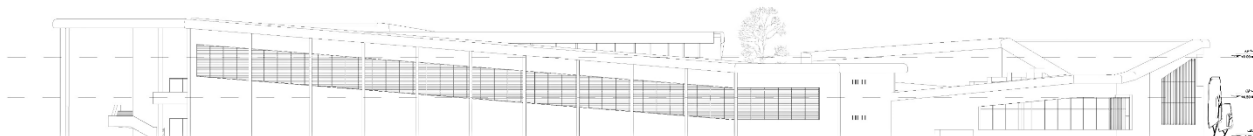
North Elevation



East Elevation



West Elevation



South Elevation

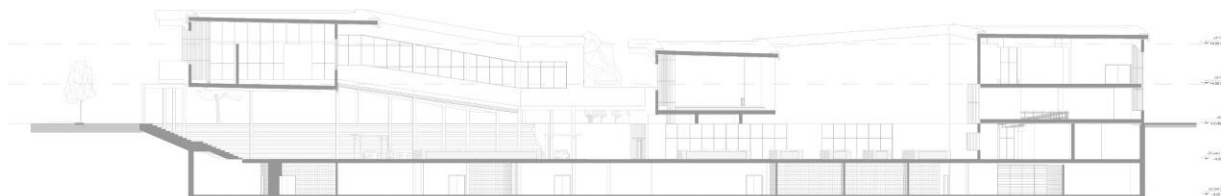
## ELEVATION

### CARPET MUSEUM

Supervisor: Dr Ehsan Fayyazi

Designer : Mohamad Ramezani

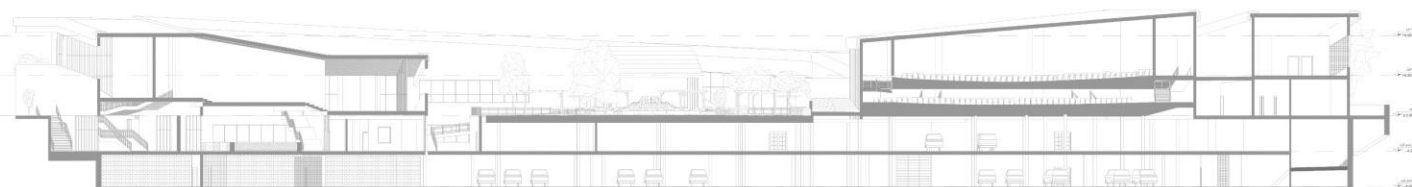
scale 1:100



SECTION C-C



SECTION A-A



SECTION B-B

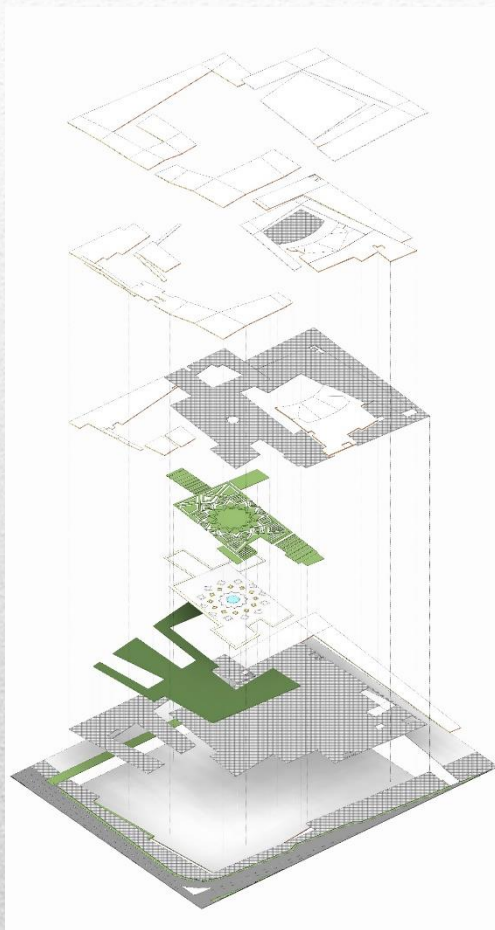
**Section**

**CARPET MUSEUM**

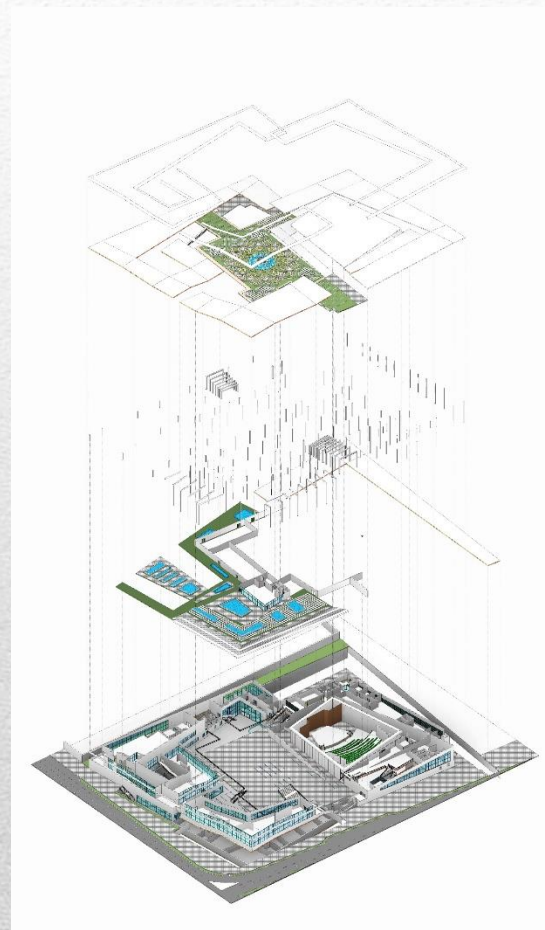
**Supervisor: Dr Ehsan Fayyazi**

**Designer : Mohamad Ramezani**

**scale 1:100**



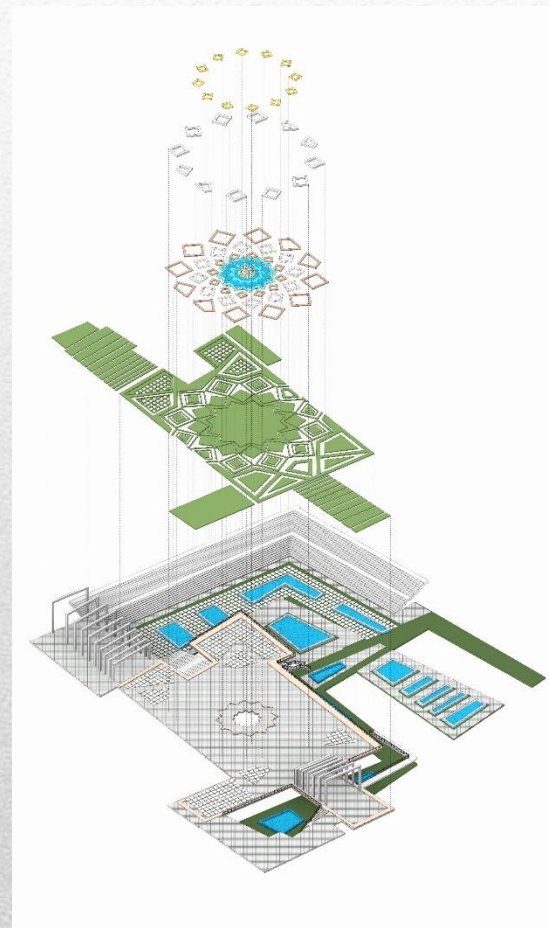
دیagram طبقات



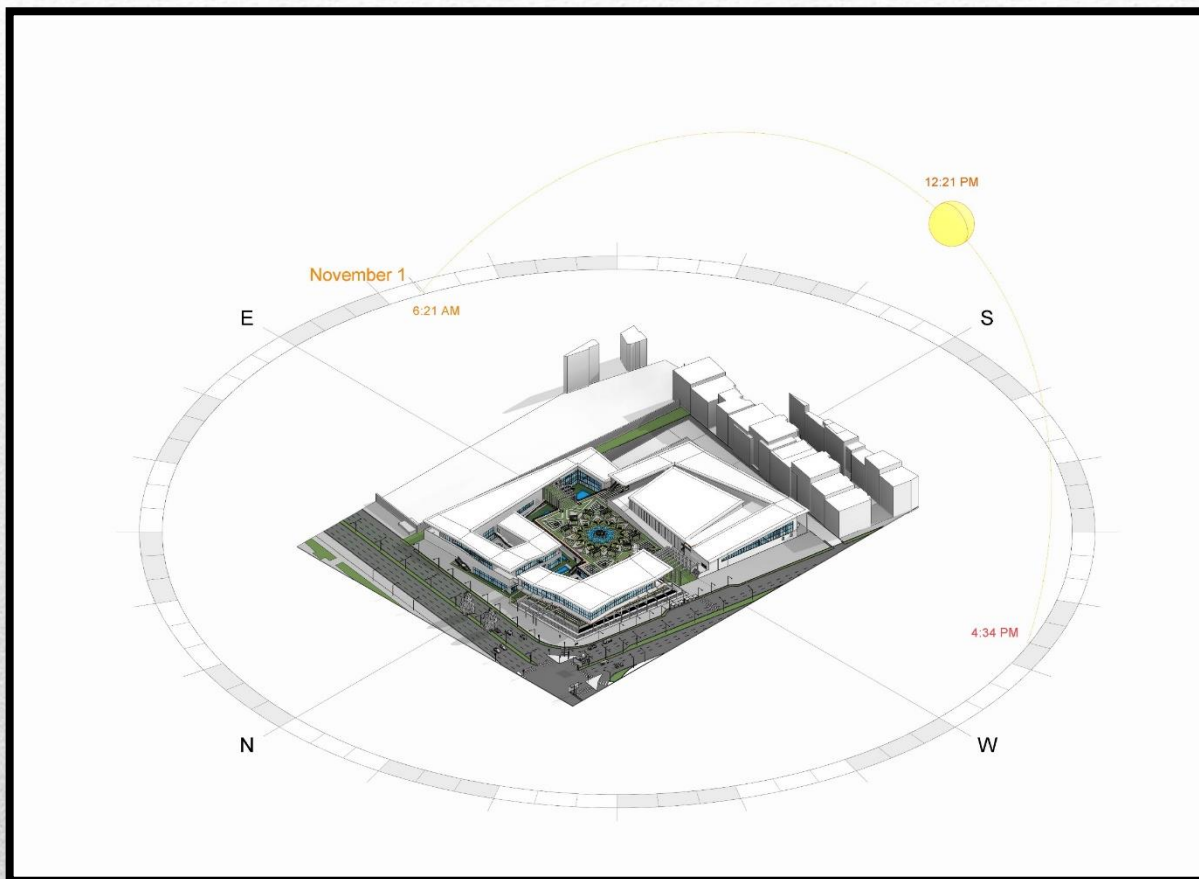
دیagram دیوارها



دیاگرام سقف



دیاگرام ورودی و فضاهای منفی



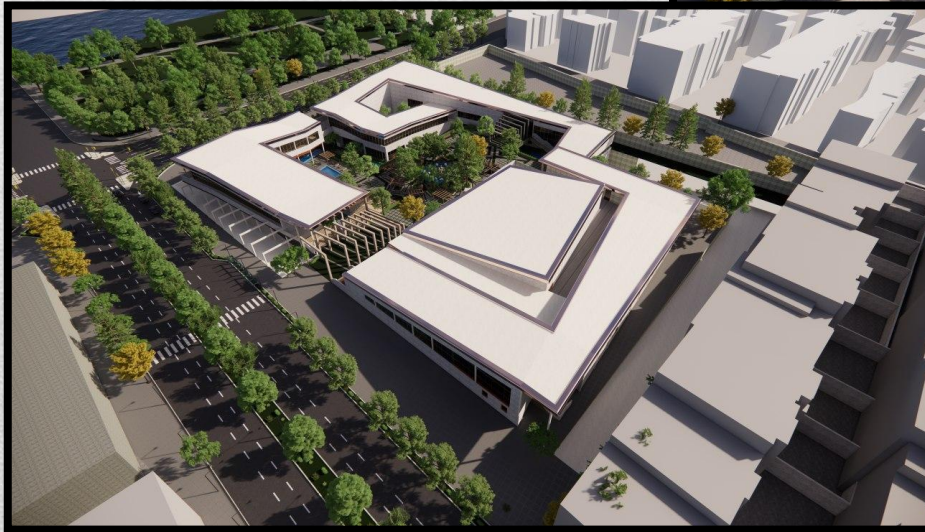
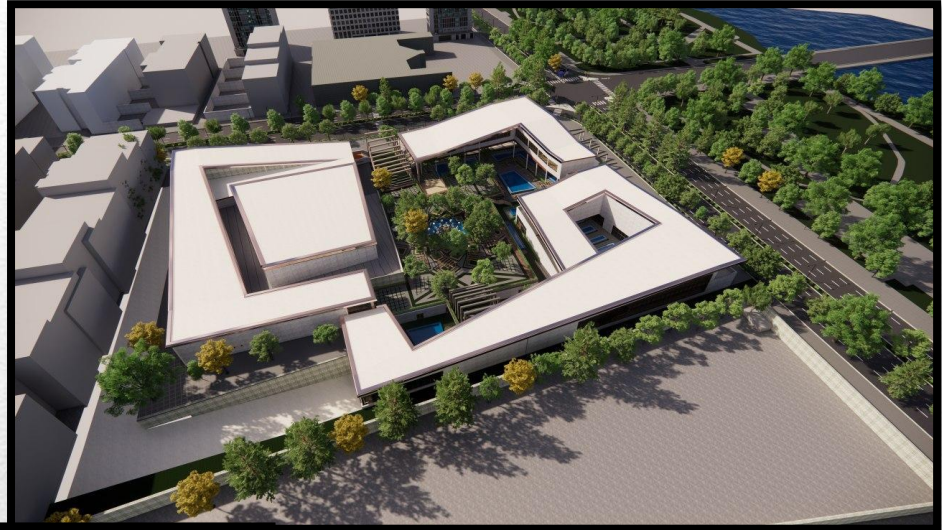
نورگیری سایت

## سه بعدی ها





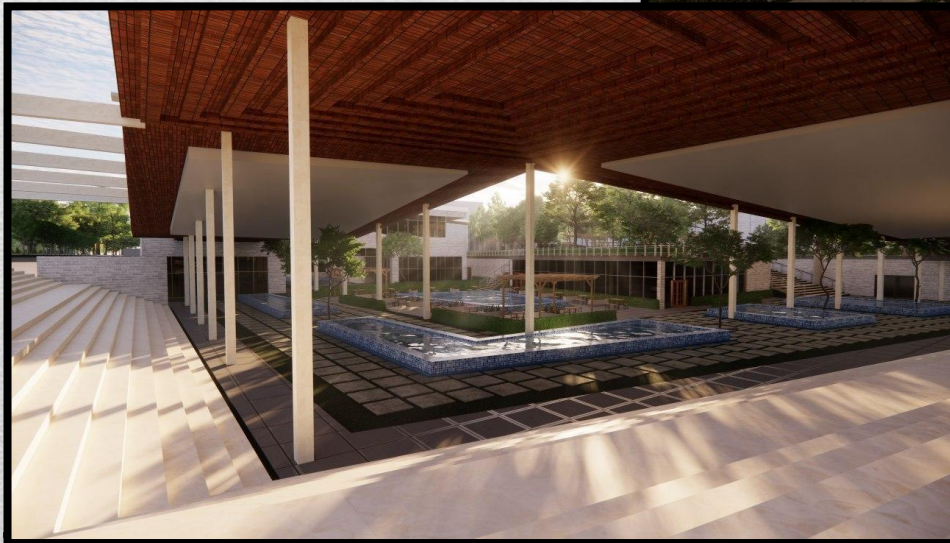
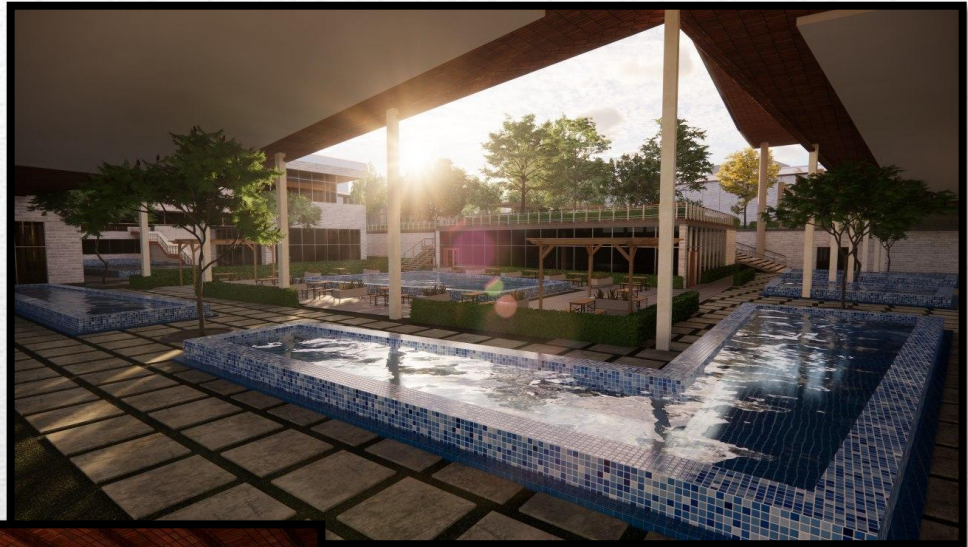
## سه بعدی ها



## سه بعدی ها



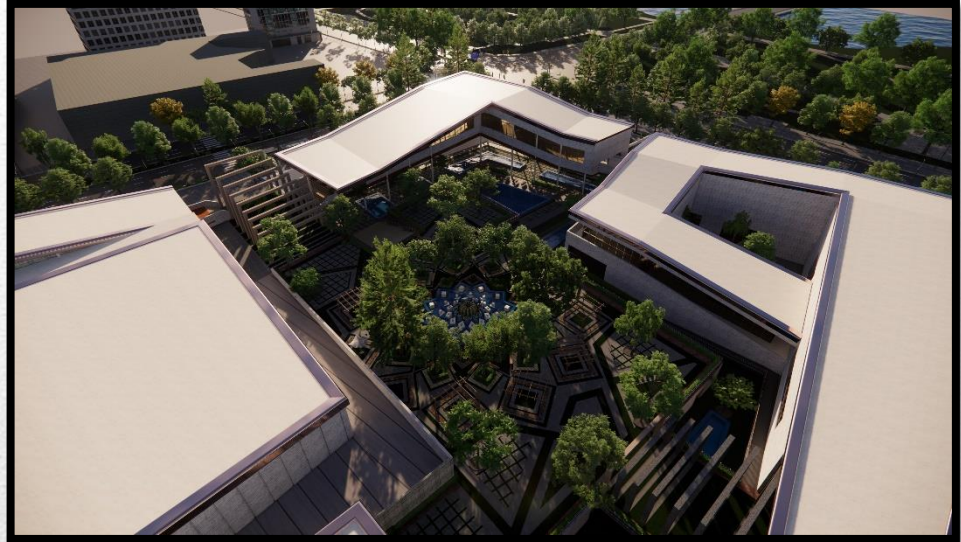
## سه بعدی ها



## سه بعدی ها



## سه بعدی ها



# منابع

## منابع فارسی:

- 1) ابراهیمی، مرضیه، ۱۳۸۷، موزه ها تاریخ مصور فرهنگ ها، تهران: انتشارات اندیشمند.
- 2) ابوالقاسمی، لطیف، ۱۳۷۱، باغ ایرانی، تهران: نشر سازمان پارک های شهرداری.
- 3) اردلان، نادر، بختیار، لاله، ۱۳۷۹، حس وحدت، سنت عرفانی در معماری ایرانی، مترجم: حمید شاهرخ، اصفهان: خاک.
- 4) السعید، عصام پارمان، عابشه، ۱۳۶۳، نقش های هندسی در هنر اسلامی، ترجمه مسعود رجب نیا، نشر سروش تهران.
- 5) انصاری، مجتبی، ۱۳۷۸، ارزش های باغ ایرانی (صفوی-اصفهان) پایان نامه دکتری، دانشگاه تهران، تهران.
- 6) باقری، احمد، ۱۳۹۱، باغ موزه نمودگار حیات فرهنگی و اجتماعی در بستر طبیعت، فصلنامه سازمان نظام مهندسی ساختمان، شماره ۴.
- 7) براتی، ناصر، ۱۳۸۲، نگاهی نو به مفهوم باغ و فضای سبز در زبان فارسی، مجله محیط شناسی، شماره ۲۹.
- 8) بنی اردلان، اسماعیل، ۱۳۸۹، معرفت شناسی آثار صناعی، نشر سوره مهر، تهران.
- 9) بورکهارت، تیتوس، ۱۳۶۵، هنر اسلامی زبان و بیان، ترجمه مسعود رجب نیا، تهران: سروش.
- 10) بورکهارت، تیتوس، ۱۳۸۲، هنر مقدس، ترجمه جلال ستاری، تهران: سروش.
- 11) پوپ، آرتور ابهام، فیلیس، آکرمن، ۱۳۸۷، سیری در هنر ایران از دوران پیش از تاریخ تا امروز، ترجمه: گروه مترجمان، زیر نظر سیروس باور، تهران: شرکت انتشارات علمی و فرهنگی.
- 12) پیرنیا، محمدکریم، ۱۳۷۳، باغ های ایرانی (گفتگوی فرهاد ابوالضیاء با محمد کریم پیرنیا)، نشریه آبادی، سال چهارم، شماره ۱۵.
- 13) تامپسون، جان، ۱۳۸۶، نمادشناسی در فرش، مترجم: نازیلا دریایی، ماهنامه ثالی ایران، شماره ۷۴.
- 14) تختی، مهلا، ۱۳۸۸، بررسی و تحلیل هندسی فرش های محرابی دوره صفویه، فصلنامه فرش ایران، شماره ۱۴.
- 15) جنگی، حسن، ۱۳۹۴، تحلیل بر مفاهیم و شاخصه های باغ ایرانی در معماری طبیعت گرا، همایش سراسری محیط زیست.
- 16) جهاندار، نسیم، ۱۳۹۲، انسان طبیعت معماری، تهران: انتشارات عصر کنکاش.
- 17) حیدرنتاج، وحید، ۱۳۸۰، باغ های سمرقند، پایان نامه کارشناسی ارشد معماری، دانشکده هنرهای زیبا، دانشگاه تهران.
- 18) چیت سزایان، امیرحسین، ایت الهی، حبیب اله، ۱۳۸۴، طبیعت گرایی و زیباشناسی فرش ایران، نشریه گلجام، شماره ۱، ص ۱۶-۳۱.
- 19) چیت سزایان، امیرحسین، ۱۳۸۸، بازشناسی پردیس در بستر نمادگرایانه معماری و فرش ایران، فصلنامه گلجام، شماره ۱۲، ص ۹۹-۱۲۲.
- 20) حشمتی رضوی، فضل الله، آذریاد، حسن، ۱۳۷۴، فرشناه ایران، تهران: پژوهشگاه علوم انسانی و مطالعات فرهنگی.

# منابع

## منابع فارسی:

21. حشمتی رضوی، فضل الله، ۱۳۸۴، از فرش تا عرش، مجموعه مقالات، انتشارات امیرکبیر.
22. خانی‌زاد، شهریار، ۱۳۹۱، طراحی موزه در ایران و جهان (اصول و مبانی معماری و طراحی داخلی)، نشر هنر معماری قرن، تهران.
23. خوانساری، مهدی، مقتدر، محمدرضا، یآوری، مینوش، ۱۳۸۳، باغ ایرانی بازتابی از بهشت، تهران: نشر سازمان میراث فرهنگی، صنایع دستی و گردشگری.
24. دهخدا، علی اکبر، ۱۳۷۳، فرهنگ دهخدا، تهران: انتشارات دانشگاه تهران.
25. رئیسی، ایمان، ۱۳۹۱، فرش-باغی ایرانی بینش متنی در هنرهای سنتی، کتاب ماه هنر، شماره ۱۶۶.
26. رفیع زاده، ندا، ۱۳۸۰، ضوابط طراحی معماری ساختمان‌های اداری، مرکز تحقیقات وزارت مسکن، راه و شهرسازی، تهران.
27. ژوله، تورج، ۱۳۸۱، پژوهش در فرش ایران، انتشارات یساولی، تهران.
28. سکویل وست، ویکتوریا، ۱۳۳۶، باغ ایرانی، ترجمه احمد بیرشک و دیگران، بنگاه ترجمه و نشر، تهران.
29. سبوری، راجر، ۱۳۶۳، ایران عصر صفوی، ترجمه کامبیز عزیزی، انتشارات سحر، تهران.
30. شاهچراغی، آزاده، ۱۳۸۹، بازخوانی ارتباط (انسان-طبیعت) از طریق بررسی نماد باغ در آثار نقاشی معاصر ایران، نشریه علمی پژوهشی انجمن علمی معماری و شهرسازی ایران، شماره ۱.
31. شایسته‌فر، ۱۳۷۸، نمادگرایی و هویت ملی حاکم بر قالی‌های دوره صفوی، دوفصلنامه علمی پژوهشی مطالعات هنر اسلامی، شماره ۹، ۱۱۷-۱۳۸.
32. شایگان، داریوش، ۱۳۷۳، هانری کربن آفاق تفکر معنوی در اسلام ایرانی، ترجمه پرهام باقر، فرزانه، تهران.
33. شربتیان، محمد حسن، ۱۳۹۱، تاملی بر نقش و جایگاه اساطیر در هنر فرش ایرانی، مجله اینترنتی انسان شناسی و فرهنگی. بازیابی شده در تاریخ ۰۱/۱۳۹۳ از <http://anthropology.ir/node/14850>
34. صالحی رهنی، زیبا، ۱۳۸۴، بررسی نقوش پارچه‌های ساسانی تا سلجوقی، پایان نامه کارشناسی ارشد معماری، با راهنمایی محمد خزایی، دانشگاه تربیت مدرس تهران.
35. طیبی، حشمت اله، ۱۳۷۴، مبانی جامعه‌شناسی و مردم‌شناسی ایلات و عشایر، نشر دانشگاه تهران.
36. عالمی، مهوش، ۱۳۸۷، باغها و حیاط‌های ایرانی، رویکردی به طراحی معاصر، ترجمه میثم یزدی، فصلنامه گلستان هنر، شماره ۱۱.
37. عطاری، خواجه احمد، آشوری، علیرضا، محمدتقی، اربابی، بیژن، کشاورز افشار، مهدی، ۱۳۹۴، کفتمان باغ در فرش صفوی، نشریه گلجام، شماره ۲۸.
38. علیخانی، بابک، ۱۳۸۹، مدینه فاضله از نظر تا عمل، مجموعه مقالات روز جهانی فلسفه نشر: موسسه پژوهشی حکمت و فلسفه ایران.
39. عناصری، جابر، ۱۳۶۸، مردم‌شناسی و روانشناسی هنری، نشر اسپرک، تهران.
40. فتحی زاده، مرتضی، ۱۳۹۲، طبیعت‌گرایی علمی و فرا طبیعت‌گرایی دینی، نشریه پژوهش‌های علم و دین، شماره ۸، ص ۱۱۱-۱۲۸.

# منابع

## منابع فارسی:

41. فرهود، فریناز، طاووسی، محمود، ۱۳۸۰، بررسی تطبیقی مفهوم نمادین هنر درخت در ایران، مدرس هنر، شماره ۲.
42. فرمانفرمائی، عبدالعزیز، ۱۳۸۵، فرمانفرمائی‌ان از طرح جامع تهران می گوید، شهرنگار، سال ششم، شماره ۳۶.
43. فرهادی، مرتضی، ۱۳۷۹، مازنجیل، ماهنامه هنر ماه، شماره مرداد و شهریور.
44. فشندی، رقیه، ۱۳۸۹، باغ موزه فرهنگ و هنر، پایان نامه دوره کارشناسی ارشد، دانشکده فنی مهندسی عمران و معماری، دانشگاه آزاد واحد قزوین.
45. فیض‌آبادی، محمود، انصاری، مجتبی، میرحسینی، سید مجتبی، ۱۳۹۴، هندسه مشترک در باغ و فرش ایرانی، نشریه نگارینه هنر اسلامی، شماره ۵، ص ۳۷-۲۷.
46. کوپر، جی سی، ۱۳۷۹، فرهنگ مصور نمادهای سنتی، ترجمه ملیحه کرباسیان، تهران: فرشاد.
47. گروت، لیندا، وانگ، دیوید، ۱۳۸۴، روش تحقیق در معماری، ترجمه علیرضا عینی فر، نشر دانشگاه تهران.
48. لطفی مهر، نکبسا، استاد رحیمی، محمدرضا، ۱۳۹۵، خوانش باغ به مثابه بیان مشترک در بستر معماری و فرش ایران، چهارمین کنگره بین المللی عمران، معماری و توسعه شهری، تهران.
49. محمدی‌زاده، مهدی، نوری، سونیا، ۱۳۹۵، تجلی باغ و طبیعت در قالیهای دوره صفوی با رویکردی ساختار شناسانه، سومین کنفرانس بین المللی پژوهش در مهندسی، علوم و تکنولوژی، باتومی، گرجستان.
50. محمودی‌نژاد، هادی، پورجعفر، محمدرضا، بمانیان، محمدرضا، انصاری، مجتبی، ۱۳۸۶، فرش باغی: از نقش «فرشی از عرش» تا طرح «عرشی بر فرش» (بررسی تطبیقی مفهوم تمثیلی بهشت در فرش باغ ایرانی)، نشریه انجمن علمی فرش ایران، شماره ۸.
51. محمودی‌نژاد، هادی، ۱۳۸۸، قرآنی منظر بهشت ایرانی از باغ، چاپ اول، تهران: انتشارات هله / طحان.
52. مسعودی، عباس، ۱۳۸۳، الگوی مرجع باغ ایرانی، مقالات همایش میراث فرهنگی.
53. نتاج، وحید، حیدر، منصور، سید امیر، ۱۳۸۸، نقدی بر فرضیه الگوی چهارباغ در شکل‌گیری باغ ایرانی، باغ نظر، سال ششم، شماره ۱۲. پاییز و زمستان، ص ۱۷-۳۰.
54. نعیم، غلامرضا، ۱۳۸۵، باغ های ایران، چاپ اول، تهران: انتشارات یساوی.
55. نفیسی، نوشین دخت، ۱۳۸۰، موزه داری، سازمان میراث فرهنگی کشور، تهران: سمت.
56. نصر، سید حسین، ۱۳۷۹، انسان و طبیعت (بحران معنوی انسان متجدد) مترجم: دکتر عبدالرحیم گواهی، چاپ اول، تهران، دفتر نشر فرهنگ اسلامی.
57. نصر، سید حسین، ۱۳۹۳، دین و نظم طبیعت، مترجم: انشاء... رحمتی، تهران: نشر نی.
58. نصیری، محمدجواد، ۱۳۸۲، فرش ایران، نشر مولی، تهران.
59. نظری، ماییس، ۱۳۹۰، جهان دوگانه مینیاتور ایرانی، تفسیر کاربردی نقاشی دوره صفوی، ترجمه عباس علی عزتی، تهران: فرهنگستان هنر.
60. وند شعاری، علی، نادعلیان، احمد، ۱۳۸۵، تجلی عرفان در قالی های عصر صفوی، نشریه نگره، شماره ۳ و ۲.



## منابع

61. ویلبر، دونالد، نیوتن، ۱۳۸۵، باغ های ایران و کوشک های آن، مترجم: مهین دخت صبا، تهران: انتشارات علمی و فرهنگی.
62. هال، آلستر، ویوو سکا، جوزه، ۱۳۷۷، تاریخچه گلیم، ترجمه شیرین همایونفر، نشر کارنگ، تهران.
63. هنرفر، لطف اله، ۱۳۸۶، آشنایی با شهر تاریخی اصفهان، نشر علمی و فرهنگی، تهران.
64. هوشنگی، ترانه، کلانترزاده، محمد مهدی، ۱۳۹۵، نگاه اجمالی به تاثیر طبیعت گرایی در طراحی باغ موزه ایرانی، چهارمین کنفرانس بین المللی پژوهش های نوین در عمران، معماری و شهرسازی، بارسلونا، اسپانیا.
65. یاوری، حسین، ۱۳۹۰، اصفهان باغ آسمان، انتشارات سیمای دانش، تهران.
66. یاوری، حسین، ۱۳۹۳، فرش ایران در دوره صفویه، نشر سایه بان هنر، تهران.

## منابع لاتین:

67. Brauer, Matthew, J.; Barbara Forrest; and Steven G. Gey 2005, 'Is it Science Yet? Intelligent Design Creationism and the Constitution', Washington University Law Quarterly 83.
  68. Carroll, Joseph ,2003, 'Introduction', On the Origin of Species by Means of Natural Selection by Charles Darwin, Peterborough, Broadview Press.
  69. Conway, Martin, 1913, "A Persian Garden Carpet". The Burlington Magazine for Connoisseurs, (122), 95-99.
  70. Darwin, Charles ,1968, The Origin of Species by Means of Natural Selection, Pelican Classics, Harmondsworth, UK: Penguin.
  71. Draper, Paul R. , 2005, 'God, Science, and Naturalism', The Oxford Handbook of Philosophy of Religion, Edited by William J. Wainwright, New York: Oxford University Press.
  72. Eliade, mircea & adams, charls ,1987, *the encyclopedia of religion*, mc Millan, UK.
  73. Haack, Susan ,1993, 'The Two Faces of Quine's Naturalism', Synthese94.
  74. Hobhouse, Penelope & hunningher, Erica & harpur, jerry 2004, *gardens of Persia*, kales press, USA, Alexandra.
  75. Kim, J., 2003, 'The American Origins of Philosophical Naturalism', Journal of Philosophical Research, APA Centennial Volume.
-

76. Krikorian, Y. (ed.) ,1944, *Naturalism and the Human Spirit*, New York: Columbia University Press.
  77. Lewontin, Richard C. , 1997, 'Billions and Billions of Demons', *The New York Review of Books* 44: 1.
  78. Numbers, Ronald L. , 2003, 'Science without God: Natural Laws and Christian Beliefs', *When Science and Christianity Meet*, Edited by David C., Lindberg and Ronald L. Numbers, Chicago: University of Chicago Press.
  79. Pennock, Robert T. , 2000, *Tower of Babel: The Evidence against the New Creationism*, A Bradford Book Cambridge, M.A: MIT Press.
  80. Quine, W. V. , 1995, 'Naturalism; or Living within One's Means', *Dialectica* 49.
  81. Rudenko, Sergei Ivanovich, 1970, *The frozen tombs of Siberia: The Pazyryk Burials of Iron-Age Horsemen*. CA: University of California Press.
  82. Ruse, Michael., 2004, 'The New Creationism: Its Philosophical Dimension', *Cultures of Creationism: Anti-Evolutionism in English-Speaking Countries*, Edited by Simon Coleman and Leslie Carlin, Aldershot: Ashgate.
  83. Van Inwagen, Peter, 2006, 'What is Naturalism? What is Analytical Philosophy?', In *Analytic Philosophy without Naturalism*, Edited by Antonella Corradini, Sergio Galvan ,and E. Jonathan Lowe, *Rutledge Studies in Twentieth-Century Philosophy*, London :Rutledge.
  84. Watson, D. S. .2012 , *Time Saver Standards For Architectural Design Data*, McGraw-Hill Companies.
-

**با تشکر**

---